

# 五台县加油加气设施布局专项规划 (2024—2035年)

(公示稿)

五台县自然资源局  
2024年11月

# 前言

科学合理布设加油加气站能够减少城市机动车辆加油（气）绕行距离，提高交通运行效率，并能优化城市用地空间布局，最大化地减少加油加气站对周边用地造成的不利影响。因此，研究探讨如何科学合理布设城市加油加气站对城市经济快速发展和交通可持续发展具有重要意义。

为适应五台县未来的发展和需要，指导新旧的加油加气站点的布局额提升，引导、推广使用清洁燃料，保障全县交通功能安全运行，结合五台县的实际情况，特编制《五台县加油加气设施布局专项规划（2024-2035年）》。

# 内容目录

1、规划总则

2、市场需求预测

3、规划布局

4、规划管理及实施措施

# 1、规划总则

---

### 一、指导思想

从五台县实际情况出发，逐步建立起与国民经济发展相适应、满足五台县机动车辆交通发展需要、布局科学合理、竞争有序、功能完善的现代化油（气）销售服务网络体系。

### 二、规划目标

根据五台县汽车数量的增长情况，结合公交站场、客运站场和加油加气站的分布情况，按照“公共服务配套化、功能设置市场化、使用方式便民化、站点功能复合化”原则，有效保障各类型车辆的能源需求，合理满足出行需要。

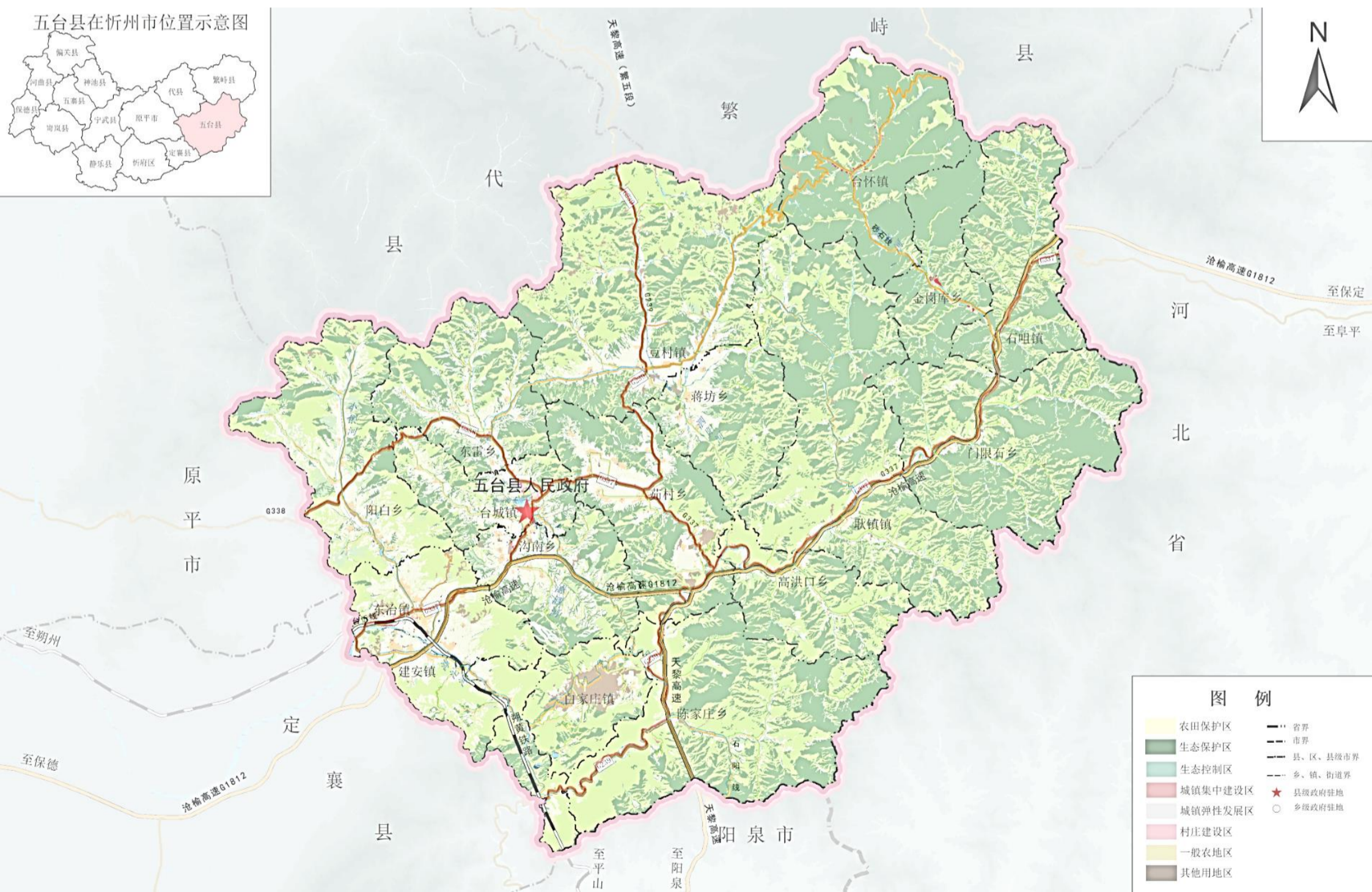
规划至2035年，基本形成“布局均衡、便捷高效、功能互补、智能低碳、多站复合”的能源供应体系，满足交通出行能源需求。



### 二、规划期限与范围

**规划期限：**规划期限为2024-2035年，规划目标年为2035年。其中，近期目标年为2025年，远期目标年为2035年。

**规划范围：**五台县县域范围，辖8个镇、9个乡，总面积为2864.96平方公里。包含五台县中心城区15.64平方公里。全域行政辖区包含台城镇、东冶镇、台怀镇、耿镇镇、豆村镇、建安镇、白家庄镇、石咀镇、沟南乡、东雷乡、高洪口乡、门限石乡、陈家庄乡、蒋坊乡、阳白乡、茹村乡、金岗库乡。



## 2、市场需求预测

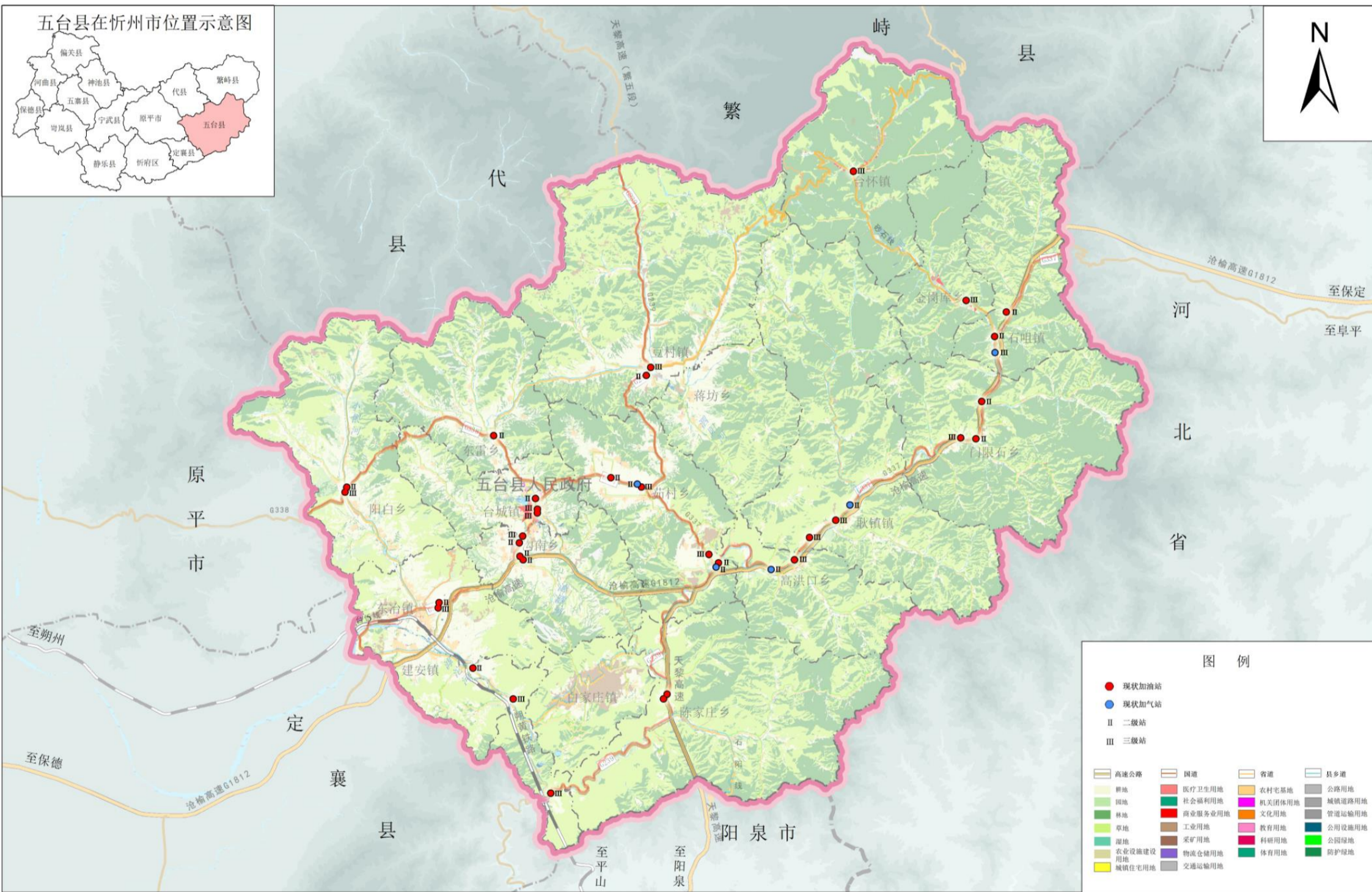
---

### 一、现状站点分布情况

五台县油气站发展已经具有规模。

加油站：全域现有加油站33座，其中县城范围内5座，其他分布在县域主要公路沿途28座。

加气站：县域内有加气站5座，分布于G337沿线。



### 加油加气站现状评价

- 加油加气站总量合理，分布不均。
- 成品油市场以中石油、中石化为主，国营、私营呈现忙闲不均。
- 部分区域存在服务盲区，车辆绕行距离远
- 新增站以加油站为主，清洁能源发展较迟滞



### 二、机动车保有量预测

至2035年，五台县全县机动车保有量为5.0万辆。其中，传统燃油燃气机动车保有量为2.7万辆，新能源车为2.3万辆。

### 三、加油加气站发展预测

至2035年，预测加油、加气站规模将达到48~54处可满足燃油燃气机动车需求。

其中，加油站39~43处，加气站9~11处。



### 3、规划布局

---

## 一、加油加气站选址原则

### (1) 加油站的布点应符合当地加油站行业发展规划

国道、省道加油站设置：每百公里不超过六对。

高速公路加油站设置：每百公里不超过两对。

城区加油站的服务半径不少于0.9km。

### (2) 加油加气站出入口的行车视距

公共加油加气站定点时必须保证站点出入口的行车视距，一般不小于100米，特殊情况下不得小于50米的距离。

### (3) 与人口聚散点和重要公共设施的距離

加油加气站出口与学校、医院和住宅生活区等设施的主要出入口距离，不宜小于50米，避免加油车辆对行人带来不便；加油加气站出入口与桥梁引道口、隧道口、铁路平交道口、军事设施等重要设施的距离应在100米以上。

### (4) 加油加气站设备与站外建构物安全距离

应满足《汽车加油加气加氢站技术标准》（GB 50156-2021）第4.0.4~4.0.8条的规定。

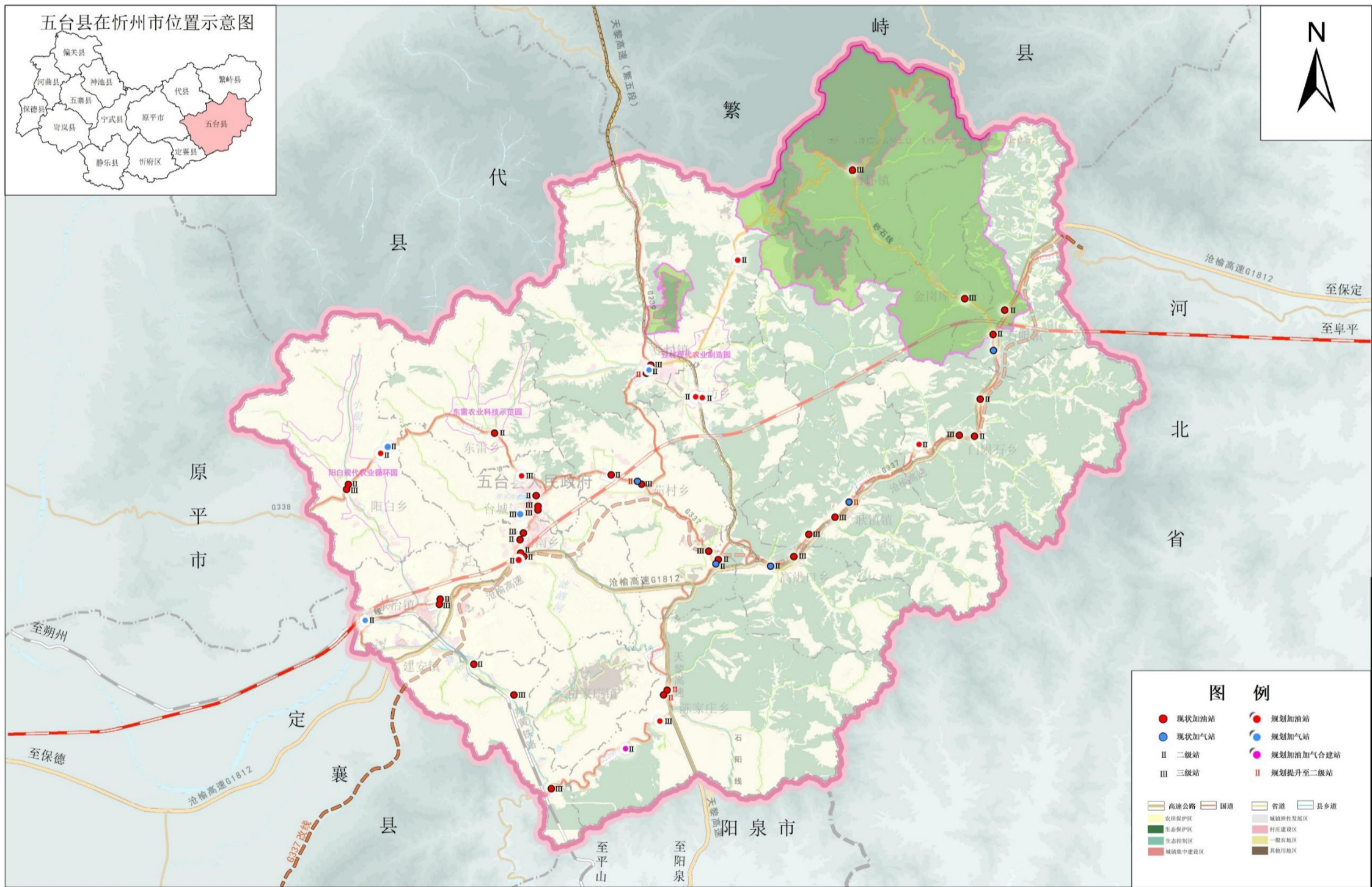
### (5) 环境保护要求

在风景名胜区、疗养区、高级别墅区、高级宾馆区、居民住宅小区等区域内部不宜设置加油加气站；加油加气站与城市一、二级饮用水源保护区及饮用水源汲水点的水域距离应不小于1000米，陆域不小于500米，避免对水资源产生污染；加油加气站的设计应与周边环境相协调，不应降低当地的显著个性与质量。

### 二、加油加气站总体布局

规划布置加油加气站用地51处（独立加油站41处、独立加气站9处、加油加气合建站1处）。

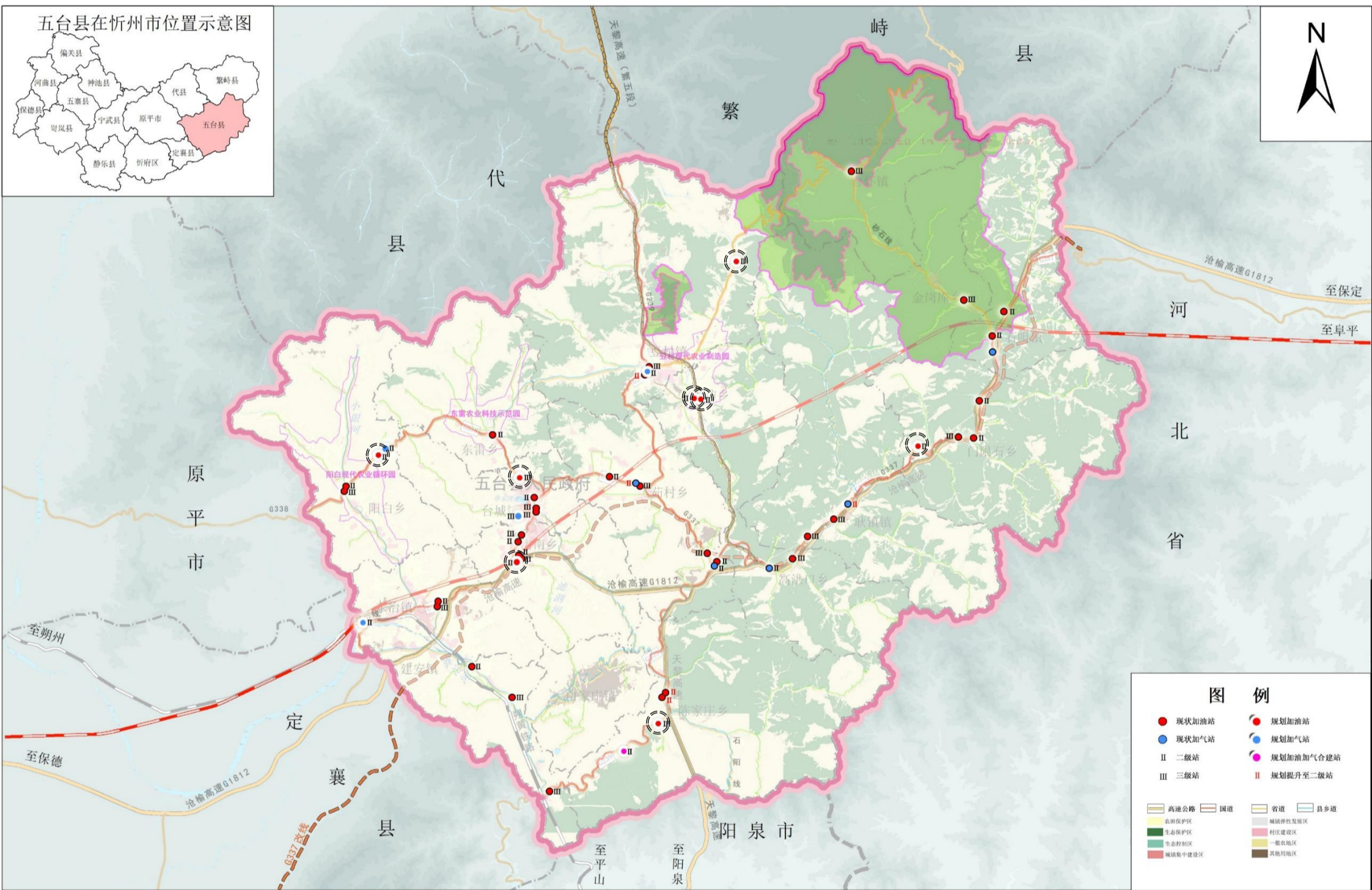
其中，保留站点25处，提升站点13处，新增站点13处。



### 二、加油加气站总体布局——新增站点

新增加油站站点8处，服务于中心城区、偏远乡镇及重要国省道沿线等。

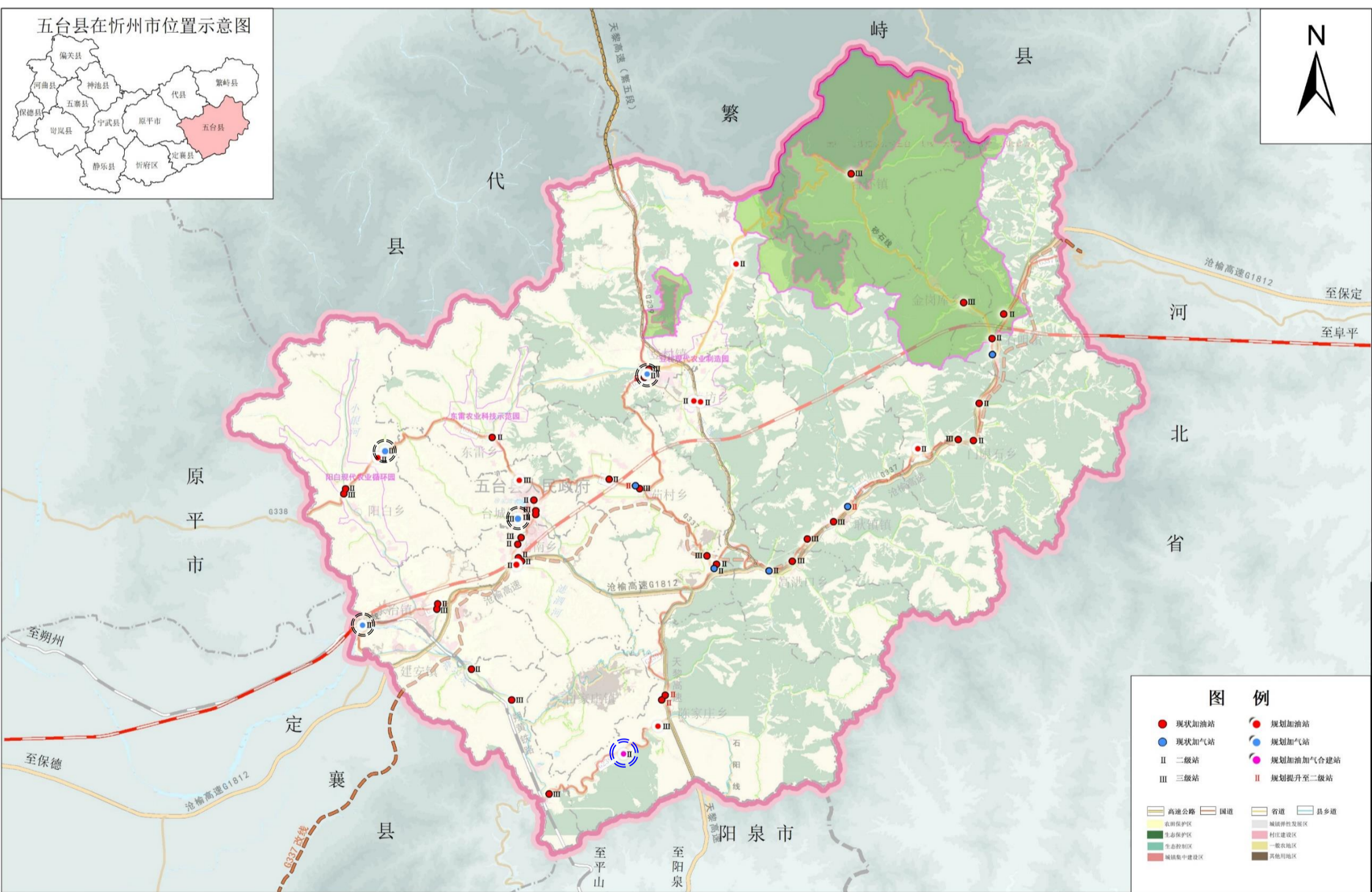
6处二级站，2处三级站。



### 二、加油加气站总体布局——新增站点

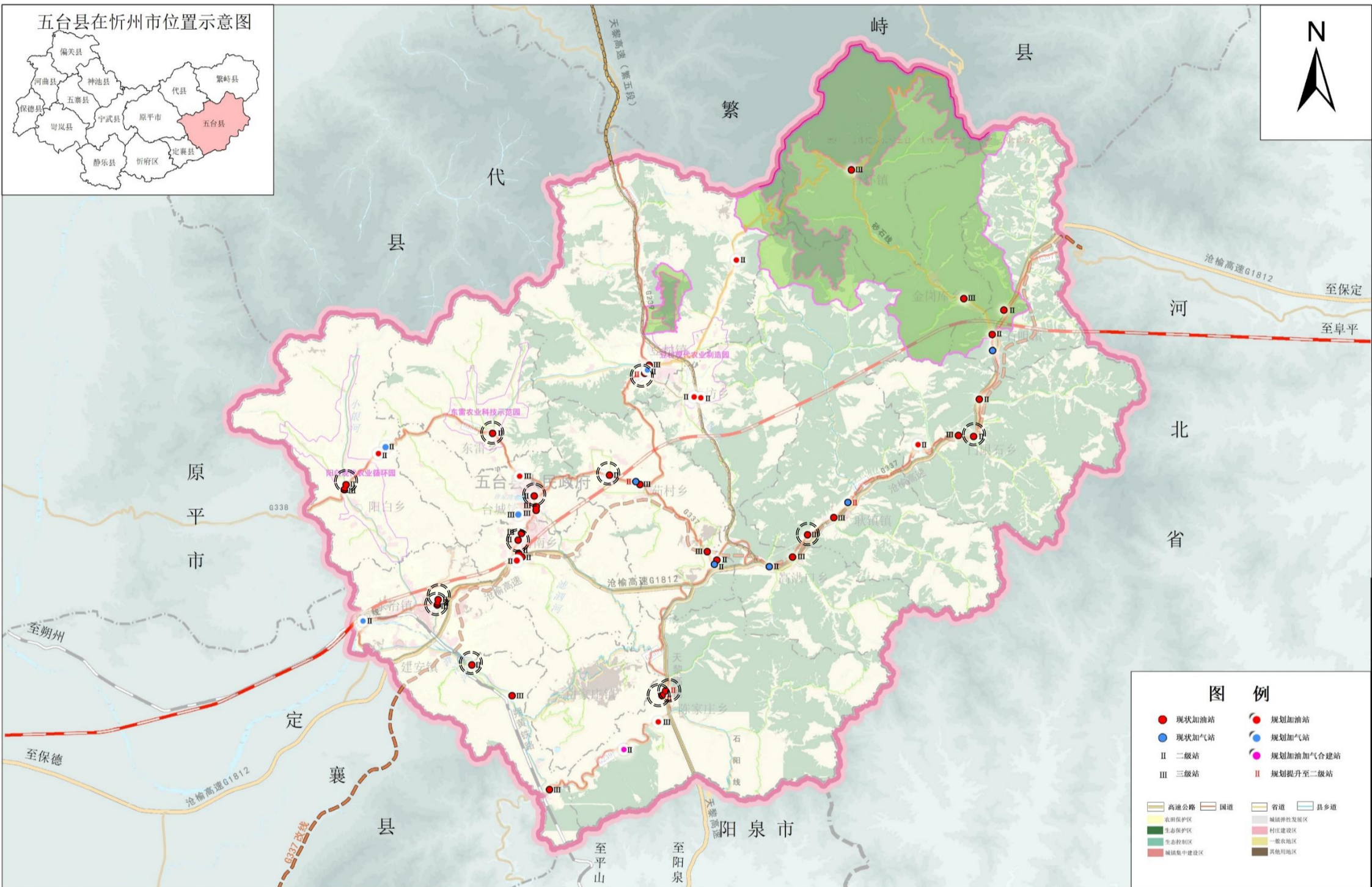
新增加气站站点4处，服务于中心城区、五台现代农业产业园区、陆港园区及重要国省道沿线等。3处二级站，1处三级站。

新增油气合建站1处，服务于乡镇及重要国省道沿线等。为二级站。



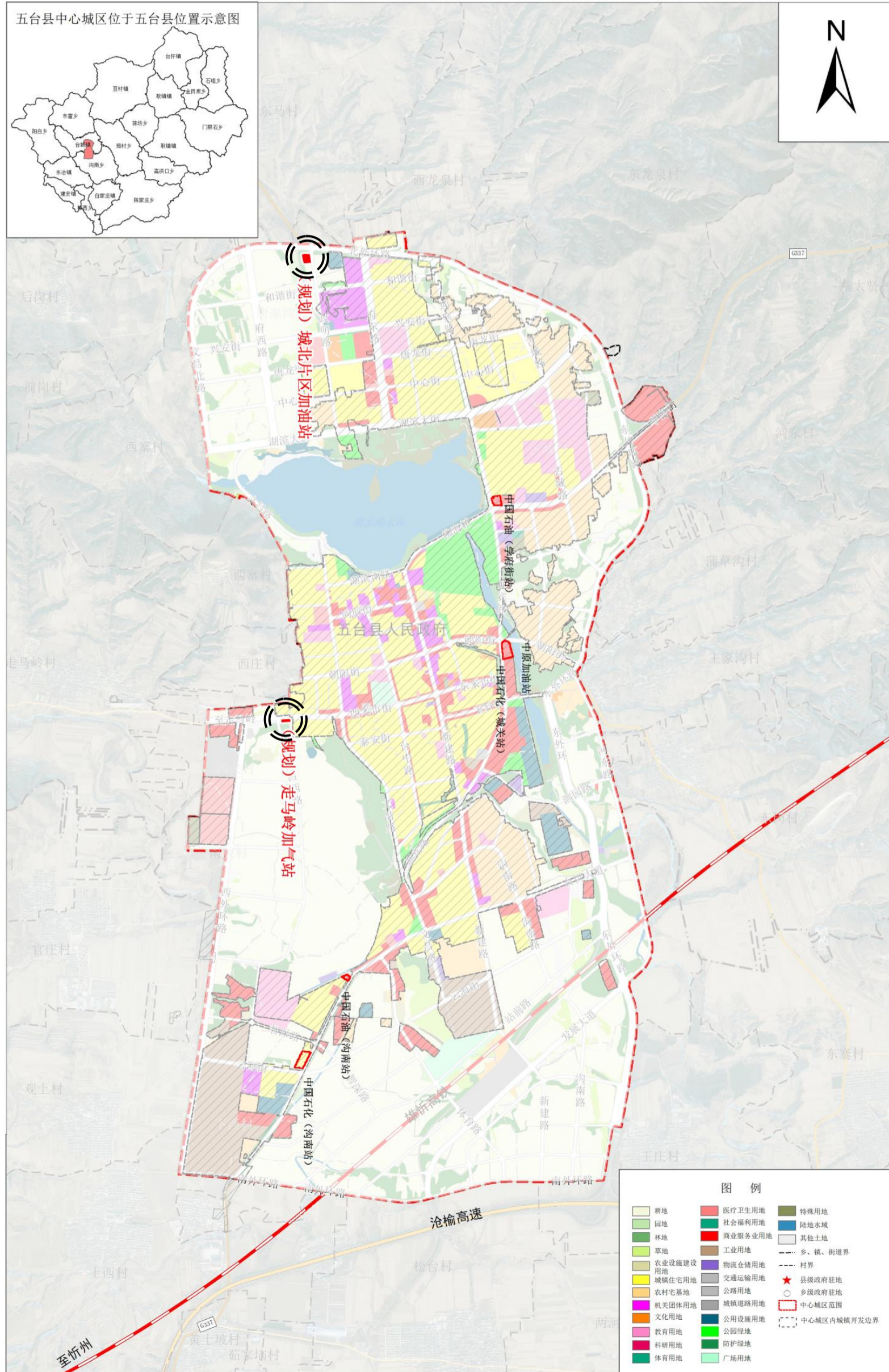
### 二、加油加气站总体布局——提升站点

提升站点13处，对现状具有提升条件的站点，进行扩容或设施提升。



### 二、加油加气站总体布局

中心城区新增建设1处加油站，1处加气站。弥补中心城区加气和城北片区加油的空白。







## 4、规划管理及实施措施

---

## 强调规划严肃性

本规划一经批准，应强化监督、检查机制，保证规划的落实和实施。任何部门不得随意更改。确需调整的，按《中华人民共和国土地管理法》《中华人民共和国城乡规划法》规定修改。

## 加强领导，协同配合

各级人民政府要高度重视加油加气站的规划、建设、管理，有关职能部门应按照职责分工，依据相关法律法规，加强加油加气站建设管理，加大行政执法力度，加强对违规建设的加油加气站的管理与处罚。加油加气站的规划建设应符合各有关标准和规范要求。