

五台县城镇绿地系统专项规划 (2023-2035年)

公示稿

五台县自然资源局
二〇二四年十一月

前言

为贯彻落实《中共中央国务院关于建立国土空间规划体系并监督实施的若干意见》（中发〔2019〕18号）《中共山西省委山西省人民政府关于建立山西省国土空间规划体系并监督实施的意見》（晋发〔2019〕35号）和《山西省国土空间规划编制工作领导小组办公室关于开展国土空间专项规划编制工作的通知》（晋国土空规办〔2022〕3号）要求完善国土空间规划体系，建立国土空间专项规划目录清单管理制度，特编制《五台县城鎮绿地系统专项规划（2023-2035年）》（以下简称“本规划”）。

为适应五台县园林绿化建设与管理需要，加强城市环境建设，保护改善生态环境，增进市民身心健康，提高城市规划与园林绿化建设管理水平，促进城市可持续发展，根据国家和地方政府所颁布的有关法律、法规和文件，特编制本规划。

目录

01 总则

指导思想
规划原则
规划期限和范围

02 规划目标与指标

总体目标
规划指标

03 县域绿地系统规划

生态保护格局
生态空间保护策略

04 城市绿地系统布局结构

规划布局结构
绿地规划布局

05 绿地系统分类规划

公园绿地规划
其他绿地规划

06 特色专项规划

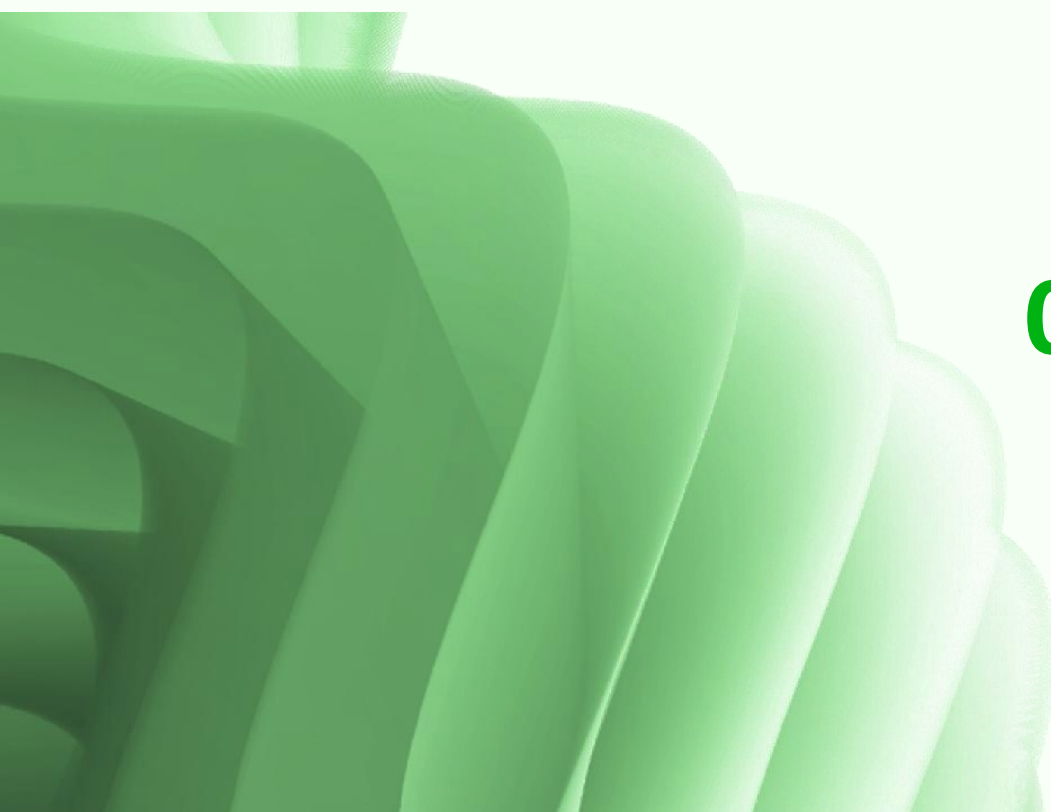
绿道系统规划
防灾避险绿地系统规划

07 近期建设规划

近期建设重点
近期建设内容与规模

08 规划实施措施

制定管理程序
完善保障体系



01 总则

指导思想

规划原则

规划期限和范围

指导思想

依据国家有关法律、法规和技术标准、定额指标的规定，依照五台县委、县政府关于城市发展的政策与部署，充分利用优越的地理区位，方便的交通，良好的自然条件和现有的绿化基础，高水平、高标准地规定各项绿化指标。科学地安排县城范围内的各类绿地，将各种绿地有机地联系起来，形成系统，并逐步提高县城的生态环境质量。

1、根据五台县特定的地理位置和环境条件，力求充分利用当地有利条件，调动一切积极因素，遵循城市园林绿化建设的发展规律，争取以较快的速度建成一个有特色的园林城市。

2、保护和建设好城市赖以依托的现有山林、水体、地形地貌等自然资源，尽可能地改善城市生态环境，充分发挥五台县的自然优势。

3、科学安排县城范围内的各类绿色空间，构成开放型的绿地系统，努力为五台县居民创造安全、舒适、优美的户外活动环境。

4、结合城市绿地系统的结构布局，合理布局各类避灾绿地。

5、努力提高城市绿地系统规划的可操作性，使之对于整个城市规划、园林建设和绿化管理工作具有较强的实践指导意义。

规划原则

生态性原则

高度重视城市环境保护和生态的可持续发展，坚持生态优先，合理布局各类城市绿地，保障城市发展过程中经济效益、社会效益和环境效益平衡发展。

系统性原则

根据城市自然地理条件与经济结构特征，城市形态、性质、空间结构等因素构建城乡融合、布局均衡，能够满足生态功能。

生物多样性原则

提高城市绿地中物种的多样性程度，尊重各种生态过程。

因地制宜原则

以五台自然条件、社会经济条件、历史文化和绿地现状为基础，因地制宜，建设符合地域文化与景观特色的园林城市。

分步实施原则

统一规划、分步实施，做到远近结合，既有明确的规划目标，又有可操作性的近期实施计划和保证规划实施的政策措施。

规划期限与范围

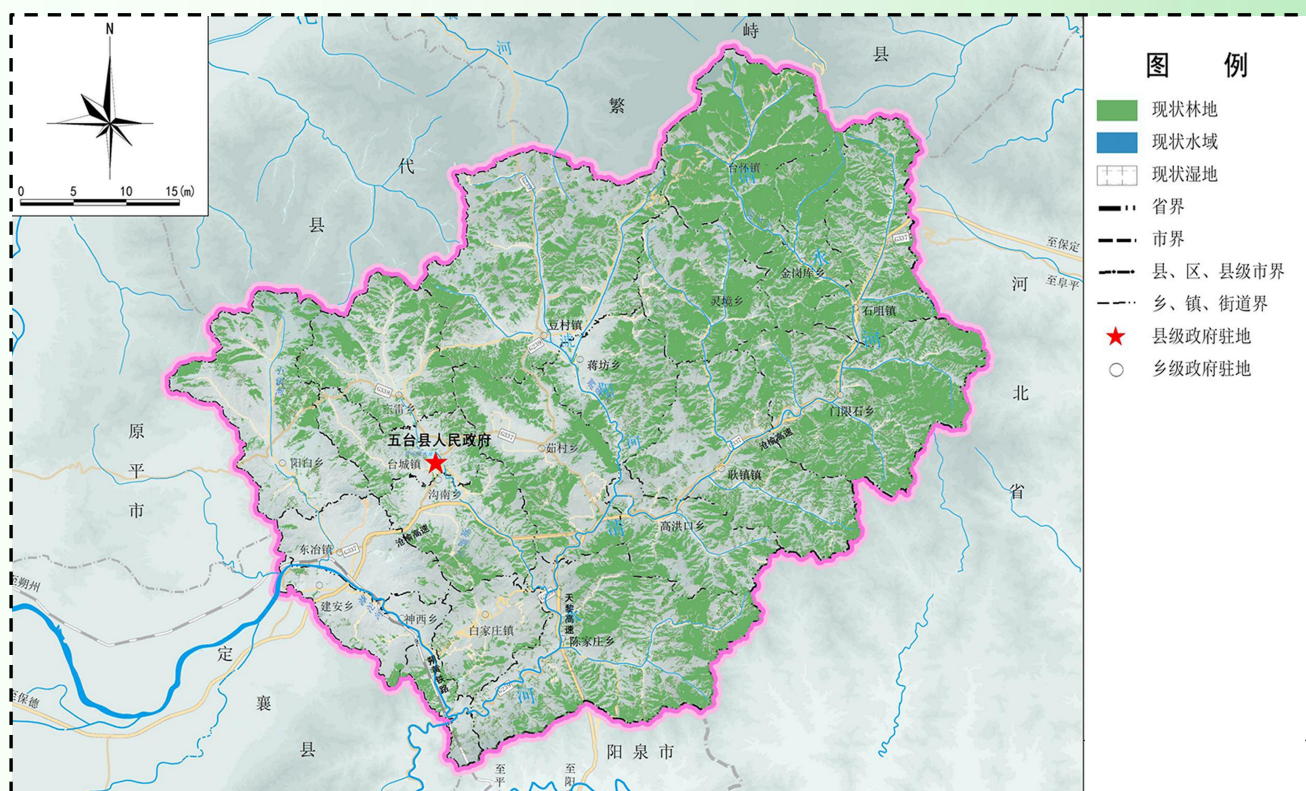
规划期限

近期：2023-2025年。远期：2026-2035年。

规划范围

规划范围为五台县行政辖区，涉及全县和中心城区两个规划层次。五台县全县涉及7镇12乡，面积2864.96平方千米。

五台县中心城区范围包括县城，现状建成区面积为507公顷，常住人口4.79万人，规划中心城区近期（2025年）人口规模为7.9万人，远期（2035年）人口规模为8.7万人；规划近期（2025年）县城建设用地区域规模为603.28公顷，至2035年中心城区城镇建设用地总规模控制在640.07公顷。





02

规划目标与指标

总体目标
规划指标

总体目标

通过因地制宜统筹安排的合理规划，创造“山水环绕，绿廊成网、公园棋布、古韵悠长”的生态园林城市，营造具有鲜明特色和文化底蕴的丰富多彩城市绿地。

(一) 以五台县国土空间总体规划(2021-2035)为依据，充分利用各类自然景观资源和人文景观资源，合理布局城市绿地系统，构建良好的城市生态环境和优美的城市绿化景观。

(二) 将五台县城建设成为人工景观和自然景观相融合，集“碧水、青山、人文、城市”为一体的生态园林城市。

(三) 提出切实可行的绿地建设指标，使五台县城的园林绿化达到国内同类城市的先进水平。

绿地系统规划主要指标

指标 期限	人均公园绿地(平方米/人)	绿化覆盖率 (%)	绿地率(%)	备注
现状	19.48	43.22	42.56	
近期(2022-2025)	16.36	40.63	40.01	
远期(2026-2030)	14.05	40.85	40.23	
《城市用地分类与 规划建设用地标 准》(GB50137-2011)	≥8			
国家园林城市标准	≥12			

注：现状2022年人口4.79万人，城市建设用地507公顷；近期2025年人口7.9万人，城市建设用地603公顷；远期2035年人口8.7万人，城市建设用地640公顷。

规划指标

按照创建园林城市的标准，结合五台县城的实际情况，制定了县城绿地系统规划“三项”主要指标及各类绿地规划。

绿地统计表

用地性质及代码	类别代码	类别名称	面积(公顷)		占城市建设用地比例(%)		人均面积(平方米/人)		占城乡用地比例(%)		
			现状	规划	现状	规划	现状	规划	现状	规划	
1401	G1	公园绿地	93.30	122.24	18.40	16.59	19.47	14.05			
1402	G2	防护绿地	6.47	4.28	1.28	0.58	1.35	0.49			
1403	G3	广场用地	1.23	10.19	0.24	1.38	0.26	1.17			
		其中：广场用地中的绿地	0.49	3.57	0.10	0.48	0.10	0.41			
		XG	附属绿地	114.80	156.14	22.64	21.19	23.97	17.95		
		EG	区域绿地	0.00	10.18	0.00	1.38	0.00	1.17		
		小计		215.06	296.41	42.42	40.23	44.90	34.07		
		EG	区域绿地	4057.90	4057.90			1739.87	1785.26	14.16	14.16
		合计		4079.40	4087.54			1749.09	1798.30	14.24	14.27

2022年建成区人口4.79万人，现状城市建设用地507公顷；远期2035年规划总人口8.7万人，城市总体规划建设用地640公顷。



03

县域绿地系统规划

生态保护格局

生态空间保护策略

生态保护格局

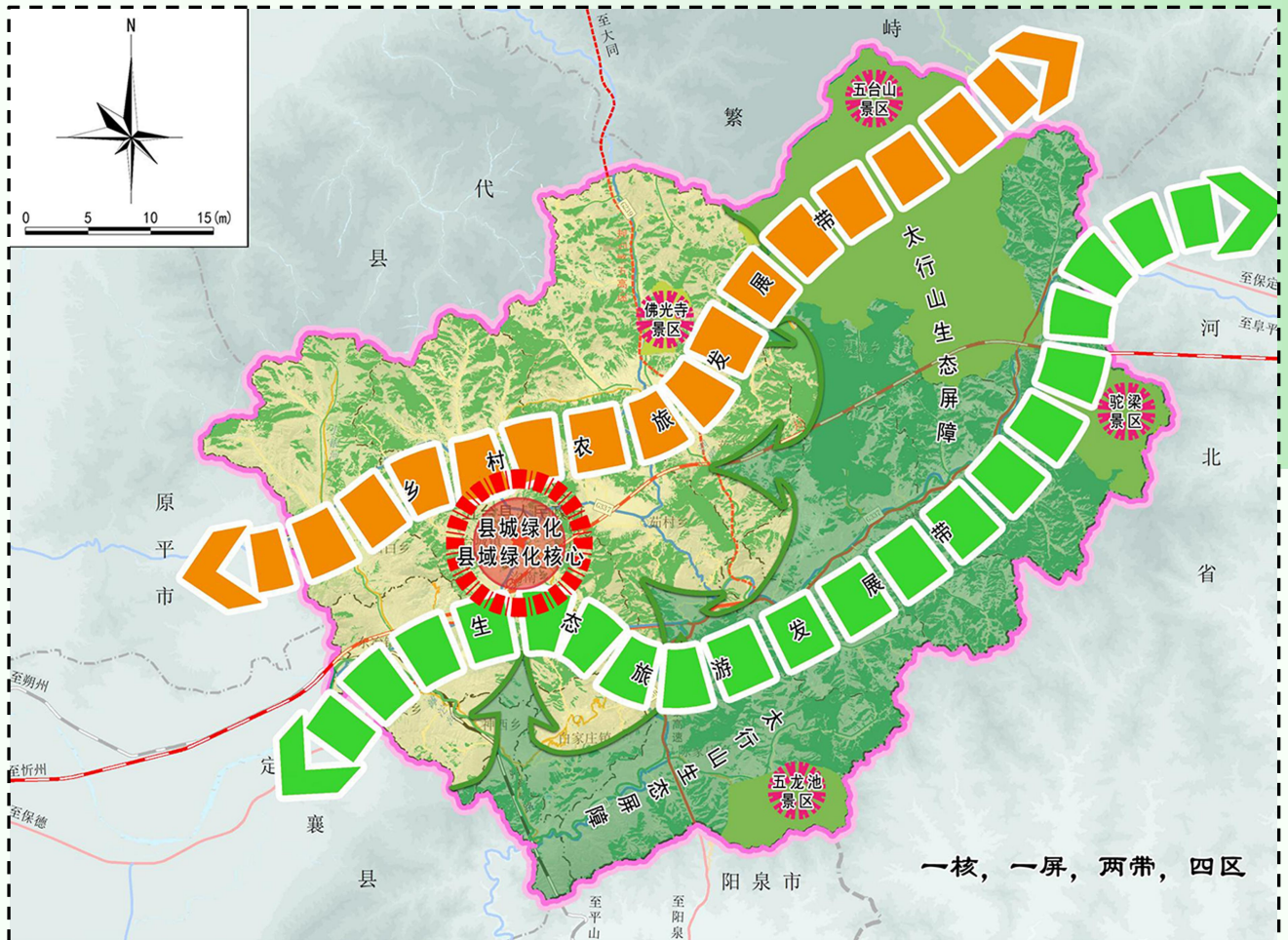
规划县域绿地系统空间布局结构可以概括为“**一核，一屏，两带，四区**”。

一核：指五台县中心城区绿化中心，规划通过县城这一绿化中心带动县域内各乡镇及风景区绿化建设。

一屏：指以太行山为主的生态保护屏障。

两带：分别指依托海天线与豆台线串联西部乡村旅游和五台山形成县域主要的乡村农游发展带，以及依托国道337线与天黎高速串联红色旅游、生态观光、康养度假等功能于一体的生态旅游带。

四区：指驼梁景区、五龙池景区两处以生物多样和水源涵养为主的生态红线保护区以及五台山景区、佛光寺景区两处风景名胜区。



生态空间保护策略

风景游憩绿地 (EG1)

包括国家级森林自然公园五台山国家级森林自然公园，省级森林公园山西省清水河森林自然公园、庄旺省级森林自然公园、豆村省级森林自然公园、茹村省级森林自然公园。

生态保育绿地规划 (EG2)

五台县省级自然保护区为五台山高山草甸自然保护区，此外，五台县生态资源丰富，生态保育绿地还包括水源保护区、湿地保护区、公益林、水体防护林、生态修复地等绿地。

区域设施防护绿地规划 (EG3)

1、水系两岸生态防护林廊道

对县域内五条主要河流两岸加强建设生态防护林廊道，五条河流分别为滹沱河、清水河、滹泗河、泗阳河和小银河。两岸是农田的在其两岸控制100米以上的绿带，如是山林则对自然山林加以保护。

2、交通干线生态防护林带

沧榆高速、天黎高速、规划雄忻高铁两侧绿带控制在50米以上；朔黄铁路、国道G239、G337和G338、县道东坪线、殿东线、环河线、陈北线、豆东线，两侧绿带控制在30米以上。两横四纵六条县域绿道绿带控制在15米以上。

生产绿地规划 (EG4)

五台县县域范围内苗木花卉面积有4600多亩，国营苗圃两处，私人苗圃30处，苗木数量20余万株，各处苗圃规模较小，县域内缺乏大型的苗木基地。五台县林海生物有限公司在五台县试验推广种植万寿菊，现有两个基地高洪口基地、豆村基地。



04

城市绿地系统布局结构

规划布局结构
绿地规划布局

规划布局结构

五台县城绿地系统空间布局结构归纳为：**一核、一圈、一廊、四轴、八点**

一核——绿化景观核心，以瀛湖公园为主的生态绿化景观核心。

一圈——城区外围生态农林用地和四周外环路防护林带组成城市生态绿地保护圈。

一廊——穿城而过的滤泗河，河面收放有致，岸线优美，为城市提供了良好的水景基础。

四轴——指由城区主要道路忻台大道、湖滨大道、文昌路、迎宾路—河东路所形成的四条道路绿化景观轴。

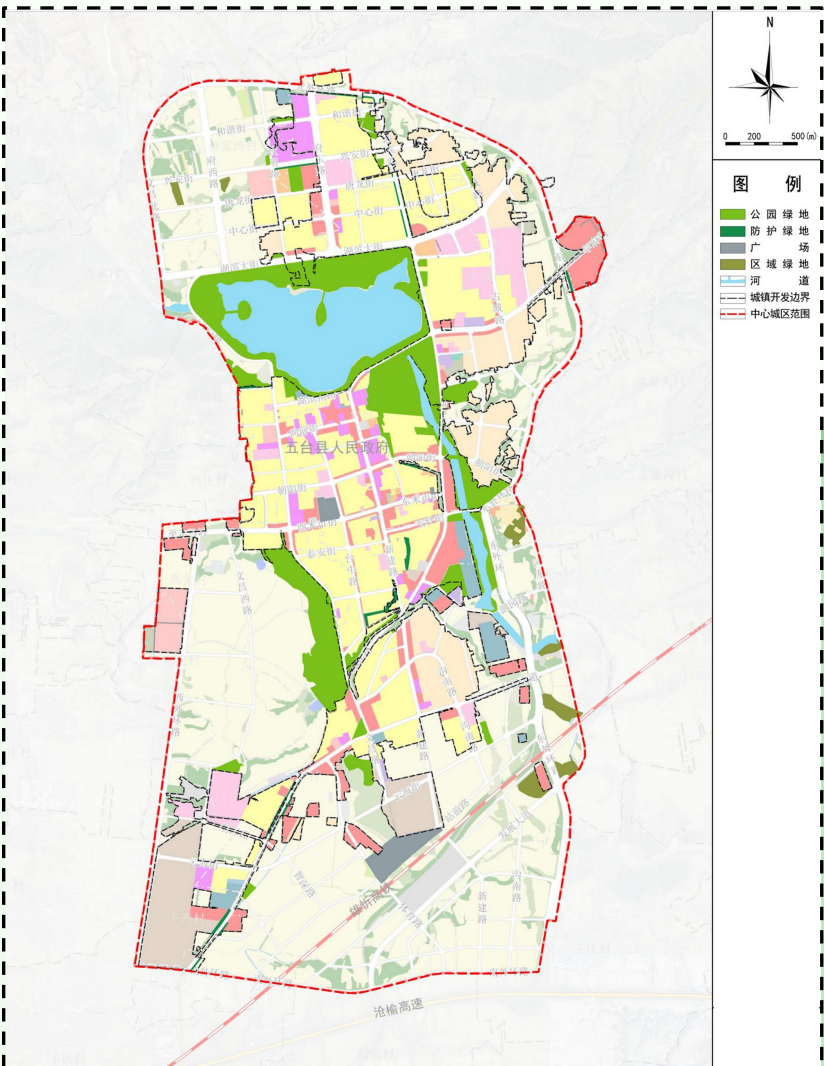
八点——指分布于城内的八处主要绿地，共计八个公园或广场（人民公园、湿地公园、西关广场、文昌山森林公园、河东公园、玉轩公园、云海公园、高铁站北广场）



绿地规划布局

本次规划城市绿地总面积122.24公顷，其中公园绿地面积93.30公顷，防护绿地4.28公顷，广场用地面积10.19公顷（其中广场用地中的绿化面积为3.57公顷）。各类绿地呈网络状均匀分布于五台县内。

规划至2035年绿地率达到40.01%，绿化覆盖率达到40.63%，人均公园绿地面积14.05平方米/人，人均综合公园指标为7.24平方米/人，人均社区公园3.13平方米/人，人均游园1.09平方米/人，每万人规划拥有综合公园指数为2.3个。



五台县城城区绿地统计表

序号	类别名称	面积(公顷)		占城市建设用地比例(%)		人均绿地面积(平方米/人)		
		现状	规划	现状	规划	现状	规划	
G1	公园绿地	93.30	122.24	18.40	16.59	19.48	14.05	
其中	G11	综合公园	59.62	62.95	11.76	8.54	12.45	7.24
	G12	社区公园	9.68	27.25	1.91	3.70	2.02	3.13
	G13	专类公园	20.54	23.62	4.05	3.21	4.29	2.71
	G14	游园	3.46	8.43	0.68	1.14	0.72	0.97
G2	防护绿地	6.47	4.28	1.28	0.58	1.35	0.49	
G3	广场用地	1.23	10.19	0.24	1.38	0.26	1.17	
	其中：广场用地中的绿地	0.43	3.57	0.08	0.48	0.09	0.41	
XG	附属绿地	115.22	156.14	22.73	21.19	24.05	17.95	
合计		216.65	296.42	42.73	40.23	44.97	32.90	

2022年建成区人口4.79万人，现状城市建设用地507公顷；
 远期2035年规划总人口8.7万人，城市总体规划建设用地640公顷。



05

绿地系统分类规划

公园绿地规划

其他绿地规划

公园绿地规划

综合公园

目前五台县城综合公园有瀛湖公园和文昌山森林公园2处。规划不再增加其他综合公园，对现有瀛湖公园与文昌山森林公园进行扩建。综合公园总规划面积62.95公顷，人均综合公园面积7.24平方米/人。

综合公园一览表

序号	名称	位置	规模 (公顷)	建设方式	备注
1	瀛湖公园	唐家湾水库周边	40.32	扩建	
2	文昌山森林公园	西米市街迎宾路之间文昌路西侧	22.63	扩建	
合计			62.95		

社区公园

目前五台县城社区公园有河东公园、玉轩公园2处。规划新建华严寺公园、人民公园、泗园路公园、和谐公园、瀛湖西公园共计6处，同时将现状河东公园、玉轩公园扩建，共计社区公园7处。社区公园总规划面积27.25公顷，人均社区公园面积3.13平方米/人。

社区公园一览表

序号	名称	位置	规模 (公顷)	建设方式	备注
1	华严寺公园	古城华严寺及其南侧绿地	2.39	新建	
2	人民公园	府东路及唐龙街交叉路口西侧	1.49	新建	
3	泗园路公园	五台县热力场西侧西沟两岸	2.48	新建	
4	河东公园	滤泗河东西两岸	9.01	扩建	
5	玉轩公园	滤泗河东西两岸	8.60	扩建	
6	和谐公园	迎宾路及和谐街交叉口南侧	1.12	新建	
7	瀛湖西公园	瀛湖公园西侧	2.15	新建	
合计			27.25		

公园绿地规划

专类公园

目前五台县城专类公园为湿地公园，规划不再增加其他专类公园，现有湿地公园与游园台虎公园合并后进行提质改造扩建，总规划面积23.62公顷，人均专类公园面积2.71平方米/人。

专类公园绿地一览表

序号	名称	位置	规模 (公顷)	建设方式	备注
1	湿地公园	佛海桥及迎宾路交叉口西南侧	23.62	扩建	
合计			23.62		

游园

目前五台县城游园有东龙泉公园、龙升公园、游园、沟南公园4处。规划保留现状沟南公园；新建和谐街游园、古城游园、迎宾路小游园、南游园、湖滨北游园、下西游园、北游园、明政路西游园、古城路东游园、沟南东游园、湖滨南路游园、迎宾路公园、云海游园、智深游园共计15处游园，使得整个县城公园布局更加均衡合理。游园总规划面积9.47公顷，人均游园面积1.09平方米/人。

游园一览表

序号	名称	位置	规模 (公顷)	建设方式	备注
1	和谐街游园	政明路及和谐街交叉口西侧	0.42	新建	
2	古城游园	瀛湖公园东侧	0.72	新建	
3	迎宾路小游园	迎宾路及新建路交叉路口西南侧	0.04	新建	
4	南游园	迎宾北路及新元街交叉口西北角	0.08	新建	
5	湖滨北游园	湖滨大街与政明路交叉口西北角	0.20	新建	
6	沟南公园	文昌路及台忻大道交叉口西南角	0.69	现状	
7	下西游园	云海路及台忻大道交叉口南侧	0.46	新建	
8	北游园	迎宾路及兴安街交叉口西南角	0.28	新建	
9	明政路西游园	政明路及兴安街交叉口西北角	0.16	新建	
10	古城路东游园	古城路及中心街交叉口东侧	0.50	新建	
11	沟南东游园	沟南路及云海街交叉口东侧	0.59	新建	
12	湖滨南路游园	瀛湖公园南侧	0.90	新建	
13	迎宾路公园	迎宾路及文昌路交叉口北侧	1.37	新建	
14	云海游园	文昌路及台忻大道交叉口南侧	2.03	新建	
15	智深游园	云海镁业有限公司北侧	1.04	新建	
合计			9.47		

其他绿地规划

防护绿地

本次规划在外围城市道路两侧、工业区与居住生活区之间、市政公用设施周边布置防护绿地，县城防护绿地规模为4.28公顷。

广场绿地

规划扩建城市现有西关广场，新建东米市街广场、迎宾路广场、高铁站广场、迎宾路广场共计4处广场。规划广场用地总面积10.19公顷，其中绿地面积共计3.57公顷。

广场用地一览表

序号	名称	位置	占地面积 (公顷)	绿地面积 (公顷)	建设 方式	备注
1	西关广场	台中路及西米市街交叉口西北角	2.14	0.75	扩建	
2	东米市街广场	迎宾路及东米市街交叉口西北角	0.15	0.05	扩建	
3	迎宾路广场	迎宾路及新建路交叉口西北角	0.07	0.03	扩建	
4	高铁站广场	雄忻高铁五台站北侧	7.83	2.74	新建	
合计			10.19	3.57		

附属绿地

附属绿地包括居住用地附属绿地、公共管理与公共服务设施用地附属绿地、商业服务业设施用地附属绿地、工业用地附属绿地、物流仓储用地附属绿地、道路与交通设施用地附属绿地，规划附属绿地总面积156.14公顷。



06

特色专项规划

绿道系统规划

防灾避险绿地系统规划

绿道系统规划

规划在县域范围内建设“两横、四纵”郊野型绿道网。两横--县域北部1号线和县域南部2号线。

1号线包括：台忻线、东豆线、砂石线、五台县中心城区、五台山国家级森林公园、佛光寺景区等，绿道长约108.0千米。

2号线包括：石阳线、长原线、白求恩模范病室旧址、山西省清水河森林公园、驼梁景区等，绿道长约89.4千米。

四纵--县域西部3号线、县域西部4号线、县域东部5号线和县域东部6号线。

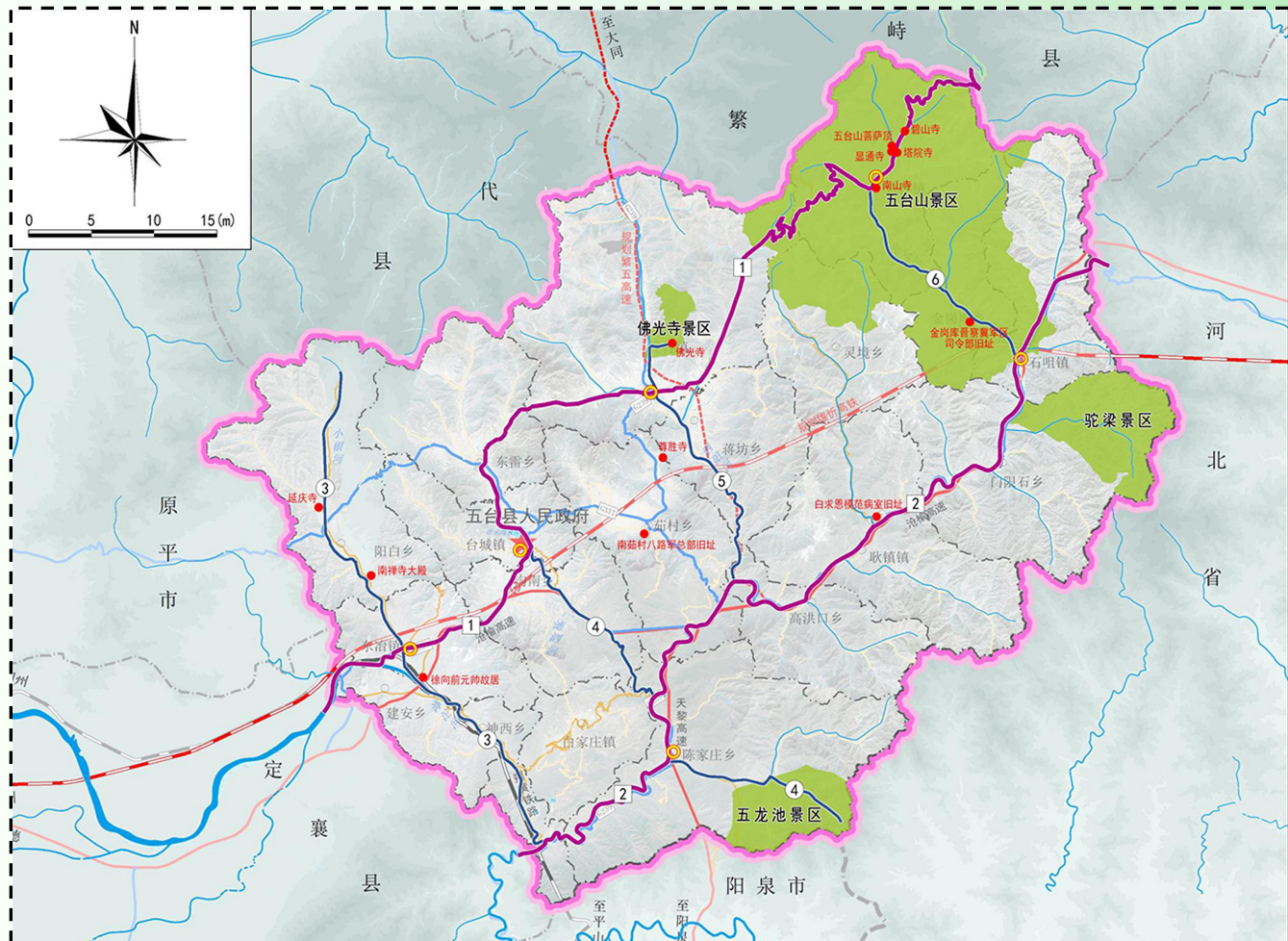
3号线包括：殿东线、东坪线、殿头文殊寺遗址、延庆寺、南禅寺、滹沱河等，绿道长约47.3千米。

4号线包括：五环线、环河线、五台县中心城区、茹村省级森林自然公园、五龙池景区等，绿道长约34.3千米。

5号线包括：滹阳河、佛光寺景区、石沟伏击战遗址、玄真寺等，绿道长约24.7千米。

6号线包括：清水河、砂石线、五台山国家级森林公园、金岗库晋察冀军区司令部旧址等，绿道长约19.4千米。

县域范围内规划建设郊野型绿道共计323.1千米。



防灾避险绿地系统规划

避险绿地规划

避险绿地包括紧急避险绿地、短期避险绿地、中期避险绿地。其中紧急避险绿地面积为4.75公顷，有效避险绿地面积为1.42公顷，可容纳14244人；短期避险绿地面积为41.65公顷，有效避险绿地面积为16.66公顷，可容纳55528人；中期避险绿地绿地面积为86.57公顷，有效避险绿地面积为34.63公顷，可容纳86572人。

隔离缓冲绿带规划

- 1、结合县城周边的外环路防护林带、生态保育绿地，作为城市四周的隔离缓冲绿带。
- 2、结合浊漳河带状公园，作为城市东西片区的隔离缓冲绿带。
- 3、在漳江新区与产业集聚片区之间，设置隔离缓冲绿带，作为两区之间的隔离缓冲绿带。

绿色疏散通道规划

绿地疏散通道包括避灾通道与救灾通道。

规划城市次干道及其支路为避难通道。如太新建路、政府街、发展路、古城路、西沟路、华严路等。规划以忻台大道、湖滨大道、文昌路、迎宾路、河东路、东米市街、西米市街、发展大道等主干道作为城市救灾通道。

防灾避险绿地系统规划

避险绿地规划指标表

分级名称	绿地名称	面积(公顷)	有效避险绿地面积(公顷)	人均避险绿地基本指标面积(平方米/人)	容纳人数(人)	服务半径
紧急避险绿地	和谐街游园	0.42	0.12	1	1245	步行3-10分钟到达 500m
	古城游园	0.72	0.21		2147	
	湖滨北游园	0.20	0.06		592	
	沟南公园	0.69	0.21		2070	
	城南游园	0.46	0.14		1387	
	北游园	0.28	0.09		853	
	古城路东游园	0.50	0.15		1486	
	湖滨南路游园	0.90	0.27		2694	
	沟南东游园	0.59	0.18		1770	
	小计	4.75	1.42		14244	
短期避险绿地	华严寺公园	2.39	0.96	3	3184	步行5-10分钟到达 1000m
	人民公园	1.49	0.60		1984	
	泗园路公园	2.48	0.99		3313	
	河东公园	9.01	3.61		12018	
	玉轩公园	8.60	3.44		11472	
	和谐公园	1.12	0.45		1491	
	瀛湖西公园	2.15	0.86		2866	
	智深游园	1.04	0.42		1387	
	迎宾路公园	1.37	0.55		1822	
	文昌游园	2.03	0.81		2701	
	西关广场	2.14	0.86		2855	
	高铁站广场	7.83	3.13		10435	
	小计	41.65	16.66		55528	
中期避险绿地	瀛湖公园	40.32	16.13	4	40323	步行0.5-1小时到达 1500m
	文昌山森林公园	22.63	9.05		22629	
	湿地公园	23.62	9.45		23620	
	小计	86.57	34.63		86572	
总计		132.97	52.71		156344	



07

近期建设规划

近期建设重点

近期建设内容与规模

近期建设重点

以配套完善城市各项绿地，改善中心城区景观生态环境，提升城市园林绿地的文化品位，创建国家园林城市为目标，使各项绿化指标达到国家园林城市标准。规划期末人均公园绿地 14.8 平方米，绿地率提高到 40.55%，绿化覆盖率提高到43%。

近期建设内容与规模

目前建成区的公园绿地、防护绿地、广场用地布局合理，各项指标均达到国家园林城市的标准，近期建设中除对现有的公园绿地进行提质改造外还将扩建瀛湖公园、河东公园、玉轩公园三处公园，及西关广场一处广场；对原绿化率不达标的迎宾路广场、东米市街广场两处广场进行增绿改造。近期扩建、新建改造面积合计 10.35 公顷。

近期建设一览表

序号	名称	新增规模 (公顷)	位置	备注
1	瀛湖公园	2.21	阳泽河两岸	扩建
2	河东公园	2.28	五阳社区西侧	扩建
3	玉轩公园	3.48	五阳社区西侧	扩建
4	迎宾路广场	0.08	迎宾路及新建路交叉口西北角	新建改造
5	东米市街广场	0.15	迎宾路及东米市街交叉口西北角	新建改造
6	西关广场	2.14	台中路及西米市街交叉口西北角	扩建
合计		10.35		



02

规划实施措施

制定管理程序
完善保障体系

制定管理程序

(一)根据《中华人民共和国城乡规划法》，依法审批，公示《五台县绿地系统规划》。为保证绿地系统规划的实施管理，要求进一步组织编制五台县绿线控制法定图则，并向社会公布，全面实施城市“绿线管制”制度。

(二)加强法制建设，完善规划实施的法律保障体系

建立完善的城市绿化管理法规体系，制定《五台县县城绿线管理办法》、《五台县古树名木及后续资源保护条例》、《五台县植物多样性及乡土树种保护条例》以及城市园林绿化规划设计、建设施工、养护和管理的相关法规。

(三)加强绿化相关法律法规的宣传教育，提高全社会建绿、护绿及保护生态环境的法制意识。

(四)进一步完善环境保护和绿化建设的执法队伍建设，严格执法，保障规划实施。

完善保障体系

加强城市绿地规划实施管理，严格保护绿化成果。所有已建成的园林绿地，不得以任何名义出让土地，改变性质，减少绿地面积。城市绿地不得随意改作他用，不得违反法律法规、强制性标准以及批准的规划进行开发建设。已建成的单位附属绿地及居住区绿地，是城市已经定型的绿化基础。不允许“插屋占绿”或变动使用性质。个别特殊情况需要调整者，应由园林管理部门会同规划部门审核，经政府批准，并按照规定进行补偿。对擅自侵占绿地、损坏树木者，应按照规定加倍补偿。对擅自改变城市绿线内土地用途、占用或者破坏城市绿地的，由城市规划、园林绿化和林业主管部门，按照相关法律法规的规定进行处罚。